



## Carpocapse des pommes et des poires

PHEROMONE / SUBSTANCE ATTRACTIVE

**CYDIA-PHEROMONE®**



Le carpocapse des pommes et des poires, *Cydia pomonella*, peut constituer un sérieux problème pour les pommiers et les poiriers (pommes et poires véreuses). La chenille pénètre dans le fruit et se dirige vers le cœur. Le piège **DCM Delta-Trap**, en combinaison avec **DCM Cydia-pheromone®**, permet de détecter le carpocapse des pommes et des poires et de choisir la meilleure stratégie de maîtrise.

### Infestation: Carpocapse des pommes et des poires (*Cydia pomonella*)

#### Surveillance: papillon adulte

- Papillon de nuit; 9 mm de long, 15 à 20 mm d'envergure
- Tacheté de noir et brun
- Alternance de stries grises et blanc-gris sur les ailes avec, à l'extrémité de chaque aile antérieure, une tache de couleur bronze

#### Dégâts : chenille

- Chenille de couleur grise à rose-orange, de 20 mm de long, avec une tête brun foncé
- Chute prématurée des fruits, fruits rongés, fruits qui ne se conservent pas bien

#### Plantes hôtes

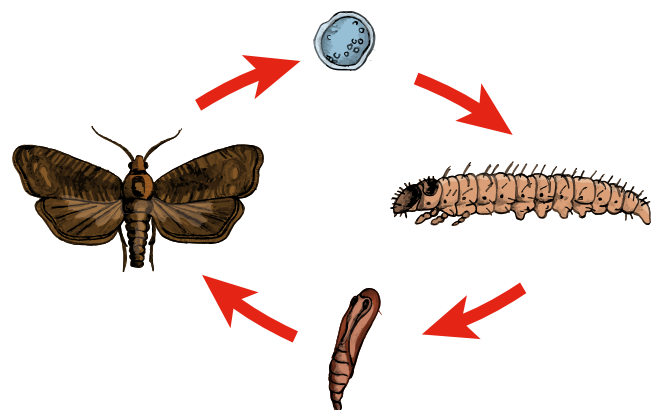
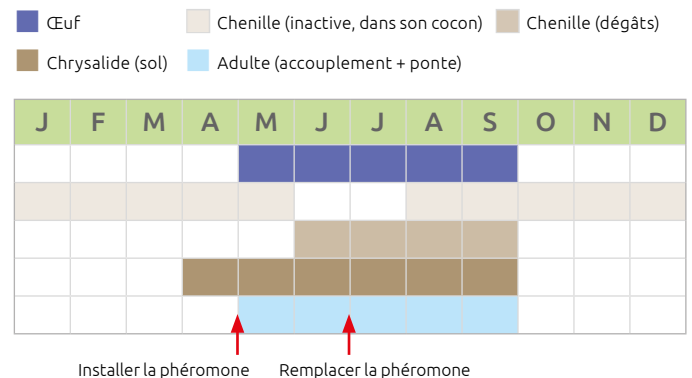
- Pommier, poirier, noyer, cognassier, ...

### Cycle de vie

Le papillon adulte pond généralement à partir de la mi-mai ses œufs sur un jeune fruit développé. Après 10-14 jours la jeune larve sort de l'œuf, elle perce le péricarpe et creuse une galerie jusqu'au cœur du fruit. Les excréments s'accumulent à l'extérieur du fruit et les chenilles peuvent se déplacer d'un fruit à l'autre. Dans le cœur du fruit, la chenille se nourrit de la chair et des pépins. Elle est arrivée à son plein développement après quatre semaines et quitte le fruit. Elle se laisse tomber le long d'un fil en soie pour se chrysalider dans le sol ou sous l'écorce du tronc. Vers le printemps, elle se transforme en papillon adulte.

Grâce aux couleurs spécifiques de leurs ailes, les papillons sont parfaitement camouflés lorsqu'ils se reposent sur le tronc d'un arbre fruitier.

Le mâle adulte se met à la recherche d'une femelle pour s'accoupler. Il se fie uniquement à son odorat et détecte la phéromone sexuelle de la femelle. DCM Cydia-Pheromone® contient cette phéromone sexuelle spécifique. Le mâle est donc attiré 'aveuglément' dans le piège. La phéromone vous permet ainsi d'avoir une idée du nombre de mâles présents.

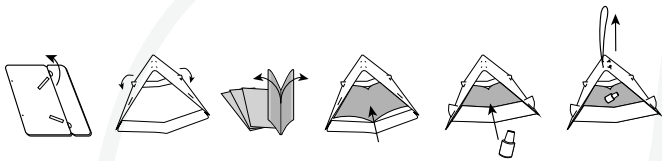


Merci d'avoir acheté un produit Naturapy®, une gamme de produits de la nature pour la nature !



## Application

- Installez le phéromone et le piège dans votre arbre fruitier au plus tard fin avril. Placez-le à un endroit qui vous permet de le contrôler et de remplacer la capsule ou la plaque engluée sans difficulté.



- Ouvrez la plaque recouverte de colle sèche et posez-la sur le fond du piège **DCM Delta-Trap**. Ensuite, déposez une capsule de **DCM Cydia-Pheromone®** au milieu de la plaque engluée. Veillez à ne pas toucher la capsule avec les doigts. Le moindre contact suffit en effet pour que la phéromone se retrouve sur vos mains ou sur vos doigts. Sans vous en rendre compte, vous laissez ainsi une trace olfactive sur tous les objets touchés plus tard. Déchirez donc le sachet et faites sortir la capsule en secouant.

Refermez l'emballage et conservez la deuxième capsule pour le deuxième vol, plus tard dans la saison ou l'année suivante.

- Les capsules peuvent s'emboîter de sorte qu'il semble que le sachet ne contienne qu'une seule capsule. Essayez de les désempoîter en les touchant le moins possible!
- La phéromone reste active pendant 6 à 8 semaines, remplacez-la donc en temps opportun.

## Conservation

- La capsule de phéromone restante peut être conservée au congélateur ou au réfrigérateur. Les phéromones se conservent jusqu'à 2 ans au congélateur et pendant un an au réfrigérateur. Veillez à bien refermer le sachet pour éviter que la phéromone ne s'évapore!

## Effet visible

Pour une bonne surveillance, contrôlez le piège tous les 2 jours et comptez les mâles capturés. Remplacez la plaque engluée dès qu'elle est saturée de teignes.

## Remarques importantes

- Après réception de votre commande, veillez à appliquer la phéromone au plus vite ou à la conserver de manière adéquate. Il s'agit en effet de phéromones qui n'ont qu'une durée de conservation limitée à température ambiante.
- Après réception de la confirmation de livraison, vous êtes tenu d'enlever ou réceptionner votre commande. Si la commande n'est pas retirée dans le délai prévu, le centre de jardinage ne peut être tenu responsable d'une éventuelle dégradation du produit. En tant qu'acheteur, vous êtes responsable dès la réception de votre commande à domicile ou au centre de jardinage.
- Veillez à bien suivre les instructions d'utilisation et de conservation du produit figurant sur la notice explicative.

*Nous vous souhaitons beaucoup de **succès!**  
Il suffit maintenant de laisser mère nature faire son travail!*

