



Pyrale du buis

PHEROMONE /SUBSTANCE ATTRACTIVE

CYDALIMA-PHEROMONE®



Mis à part le dépérissement du buis, la pyrale du buis constitue le danger le plus redoutable pour ces plantes. Les chenilles de ce papillon sont capables de mettre un buis totalement à nu en un rien de temps. Le **Piège à phéromones DCM** en combinaison avec la phéromone **Pyrale du buis DCM** permet de surveiller et contrôler parfaitement le cycle de la pyrale du buis et de choisir la meilleure stratégie de maîtrise.

Infestation: Pyrale du buis (*Cydalima perspectalis*)

Surveillance papillon adulte

- Papillon de nuit: 4 à 4,5 cm de long (envergure)
- Blanc crème avec une bande brun foncé doré en bordure des ailes

Dégâts : chenille

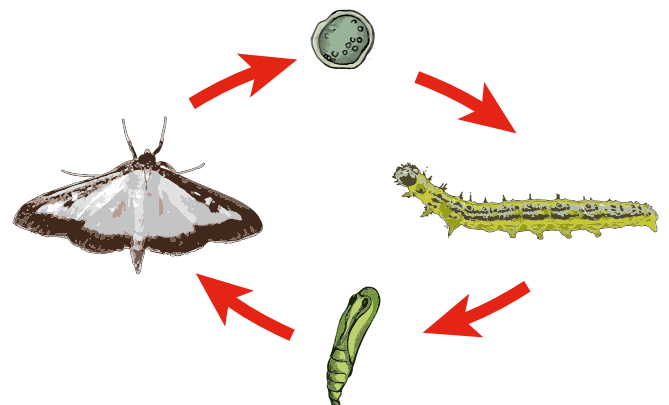
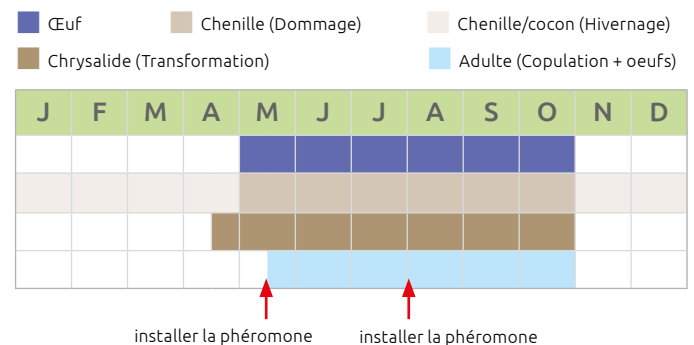
- Chenille verte (de 3,5 à 4 cm environ) ornée de stries longitudinales foncées et à la tête noire
- En cas d'une forte infestation, leurs excréments s'accumulent sous la plante
- Plantes mises à nu en un rien de temps!

Cycle de vie

La pyrale du buis développe deux générations par an. Les chenilles de la dernière génération passent l'hiver. La lutte contre ce parasite est assez complexe, parce qu'au cours de l'année, il y a trois périodes pendant lesquelles on peut s'attaquer aux chenilles de la pyrale, à savoir le printemps, l'été et l'automne. Après avoir mué plusieurs fois et après avoir causé d'importants dégâts de rongement, les chenilles se métamorphosent en chrysalides. Enfermées dans une feuille entourée de fils de soie, les chrysalides sont parfaitement camouflées et quasiment introuvables. Au bout de quelque temps, les papillons éclosent. Après leur vol d'accouplement, les femelles pondent leurs œufs et le cycle recommence. La première génération de papillons peut être observée vers la

fin du printemps (fin mai – juin), la deuxième génération en été (août – septembre). Ces périodes sont cruciales pour surveiller la pyrale du buis.

Suspendez le Piège à phéromones DCM et la phéromone à partir de mi-mai et placez des nouvelles capsules de phéromones dans le piège début août comme les flèches rouges dans le tableau ci-dessous indiquent. Seuls les mâles sont attirés par la phéromone puis captés dans le Piège à Phéromones DCM. C'est donc aussi à partir de ce moment-là qu'il faudra inspecter attentivement vos plantes afin de vérifier la présence de chenilles.



Merci d'avoir acheté un produit Naturapy®, une gamme de produits de la nature pour la nature !



Application

- Installez un Piège à phéromones DCM dans votre jardin : il ne doit pas forcément se trouver près de vos buis. Suspendez ou placez le piège à un endroit qui vous permet de le contrôler et de remplacer les capsules sans difficulté. Installez-le de préférence à une hauteur de 75-150 cm.
- Installez le Piège à phéromones comme le montre la figure. Placez 1 capsule de phéromone dans le panier en haut du piège. Placez aussi de préférence une capsule dans le deuxième panier et insérez celui-ci dans l'orifice prévu à cet effet dans la partie inférieure du piège. Ainsi, la phéromone sera diffusée de la manière la plus efficace possible pour une surveillance optimale.
- Versez éventuellement un peu d'eau dans le piège et ajoutez-y une goutte de liquide vaisselle pour éviter que les mâles captés ne s'échappent avant d'avoir pu les compter. La capsule de phéromone ne peut pas être en contact avec l'eau!



- Veillez à ne pas toucher les capsules avec les doigts. Le moindre contact suffit en effet pour que la phéromone se retrouve sur vos mains ou vos doigts. Sans vous en rendre compte, vous laissez ainsi une trace olfactive sur tous les objets touchés plus tard.
- Attention! Il ne faut jamais ouvrir les capsules de phéromone (même si on peut avoir l'impression de devoir les ouvrir). La phéromone est diffusée à travers la paroi de la capsule.
- La phéromone reste active pendant 6 à 8 semaines, remplacez-la donc en temps opportun.

Conservation

- Les capsules de phéromone peuvent être conservées au congélateur ou au réfrigérateur. Les phéromones se conservent jusqu'à 2 ans au congélateur et pendant un an au réfrigérateur. Veillez à bien refermer le sachet pour éviter que la phéromone ne s'évapore!

Effet visible

- Contrôlez le piège régulièrement, comptez les mâles captés et videz le piège dès qu'il est saturé.

Remarques importantes

- Après réception de votre commande, veillez à appliquer la phéromone au plus vite ou à la conserver de manière adéquate. Il s'agit en effet de phéromones qui n'ont qu'une durée de conservation limitée à température ambiante.
- Après réception de la confirmation de livraison, vous êtes tenu d'enlever ou réceptionner votre commande. Si la commande n'est pas retirée dans le délai prévu, le centre de jardinage ne peut être tenu responsable d'une éventuelle dégradation du produit. En tant qu'acheteur, vous êtes responsable dès la réception de votre commande à domicile ou au centre de jardinage.
- Veillez à bien suivre les instructions d'utilisation et de conservation du produit figurant sur la notice explicative.

*Nous vous souhaitons beaucoup de **succès!**
Il suffit maintenant de laisser mère nature faire son travail!*

