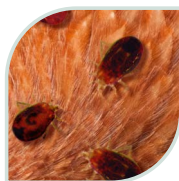




Roofmijten TEGEN BLOEDLUIIS IN KIPPENHOK, DUIVENTIL OF VOLIERE



Bloedluis of rode vogelmijt is een probleem dat de laatste jaren alleen maar toeneemt. Naast kippen kunnen ook andere vogels gevisieerd worden zoals duiven, maar bijvoorbeeld ook kanaries in een volière.

DCM Hypoaspi-Guard® bevat roofmijten die actief op zoek gaan naar bloedluizen die

zich verschuilen in allerlei spleten en kieren van het hok of de volière.

Plag: Bloedluis of rode vogelmijt (*Dermanyssus gallinae*)

- Bloedzuigende spinachtige van 0,6 tot 1 mm groot
- Algemeen wit/grijs tot donkerrood wanneer ze volgezogen zijn met bloed
- Kruipen meestal massaal bij elkaar
- Leven van het bloed van gevogelte zoals kippen, duiven, kanaries,...
- Lichtschuw: voeden zich 's nachts op de dieren en schuilen overdag in spleten en kieren
- Symptomen bij gevogelte: irritaties, stress, verminderde eileg, verlies van pluimen, open wonden, minder doorkleurde kam bij kippen, bloedarmoede en in extremis sterfte.
- Controleer de aanwezigheid van bloedluizen: plaats een stukje karton in de buurt van de broedplaats van de kippen. Bloedluizen zullen dit stukje karton overdag als schuilplaats gebruiken.

Bestrijder: Roofmijt

- Zeer beweeglijke, bruine bodemroofmijt met bruine poten en witte band achteraan op lijf; tot 1 mm groot
- Leeft van nature in de bovenste laag van de bodem of in potgrondsubstraten
- Voorkeur voor donkere en vochtige plaatsen
- Lichtschuw: schuilt overdag en jaagt 's nachts wanneer ook de bloedluizen actief zijn

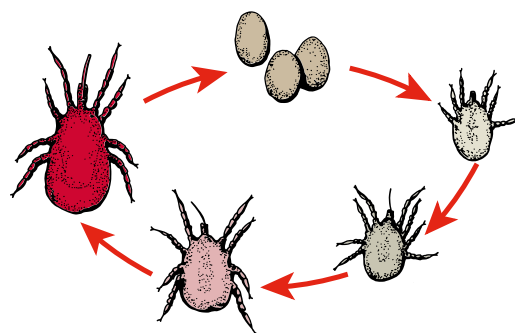
- Vraatzuchtig: voedt zich met bloedluis en andere insecten zoals larven van varenrouwmug (*Sciara sp.*), een plaag die in de teelt van kamerplanten in het substraat aan de wortels voor heel wat problemen kan zorgen.

Gastheren plaag

- Gevogelte: kippen, duiven, kanaries,...
- Ook in het terrarium bij reptielen kunnen vogelmijten voorkomen

Levenscyclus

Vanaf 10°C worden roofmijten actief. Na het ontluiken uit het eitje maakt de roofmijt 3 verschillende larvestadia door. De volwassen roofmijten bewegen heel actief tussen het strooisel en over de zijwanden op zoek naar bloedluizen. Een goede voeding is noodzakelijk om opnieuw eitjes te leggen en de levenscyclus verder te zetten. De roofmijt is nachtactief (net zoals de bloedluis) en heeft een voorkeur voor vochtige plaatsen en zachte temperaturen tussen 15 à 25°C.



Toepassing

- Roofmijten zitten vermengd met potgrond en vermiculiet in een kartonnen strooikoker
- Koker een paar keer omkeren voor gebruik om een betere verdeling te krijgen van potgrond, vermiculiet en roofmijten
- Verdeel de inhoud in gelijkmatige hoopjes in het hok en indien mogelijk in spleten en kieren van de zijwanden. Laat de lege koker enkele dagen in het kippenhok liggen
- Het heeft geen zin om het product toe te passen in de ren of op de dieren, enkel in het slaaphok
- Pas de roofmijten bij voorkeur toe vanaf de eerste waarneming van bloedluizen, vaak in de lente. Bij een vergevorderde aantasting kan een tweede toepassing noodzakelijk zijn
- Wanneer er niet langer bloedluizen aanwezig zijn slaat de roofmijt over op andere prooien of sterft de populatie af. Bij een eventuele volgende uitbraak van een bloedluisplaag is een nieuwe toepassing daarom noodzakelijk

Zichtbaar effect

De bodemroofmijten zijn echte jagers en verdrijven bloedluizen uit hun schuilplaatsen waardoor de eerste dagen na het uitzetten van de roofmijten mogelijks meer bloedluizen waar te nemen zijn. Verder zal de levenslust en activiteit van de kippen, duiven,... snel weer toenemen



Tips:

- De bodemroofmijten zijn ongevaarlijk voor vogels
- Verwijder de strooisellaag niet tot 3 weken na het uitzetten van de roofmijten
- Gebruik geen acariciden/insecticiden 6 weken voor of na het toepassen van **DCM Hypoaspi-Guard®**
- Bekalk de binnenzijde van uw hok met **DCM Tree-Shield®** (bomenwitsel) om kieren en spleten te dichten. Zo hebben bloedluizen nauwelijks een schuilplaats om zich in te nestelen.
- Vernevel in droge en warme periodes regelmatig water op de bodem in het hok om de luchtvochtigheid te verhogen. Roofmijten houden immers van vochtige plaatsen en zachte temperaturen.

Aandachtspunten

- Zet de biologische bestrijders na ontvangst zo snel mogelijk uit. Het betreft hier immers levende organismen die slechts beperkt houdbaar zijn in hun verpakking.
- Na ontvangst van de leveringsbevestiging dient u de bestelling af te halen of in ontvangst te nemen. Indien de bestelling niet tijdig wordt opgehaald, kan het tuincentrum niet verantwoordelijk worden gesteld voor een eventuele afname van de kwaliteit van het product. Als koper bent u verantwoordelijk vanaf ontvangst van uw bestelling thuis of in het tuincentrum.
- Volg voor een correcte toepassing en bewaring nauwgezet de vermelde instructies in de bijsluiter op.

*Wij wensen jullie alvast veel succes ...
en laat nu de natuur haar werk maar doen!*

